

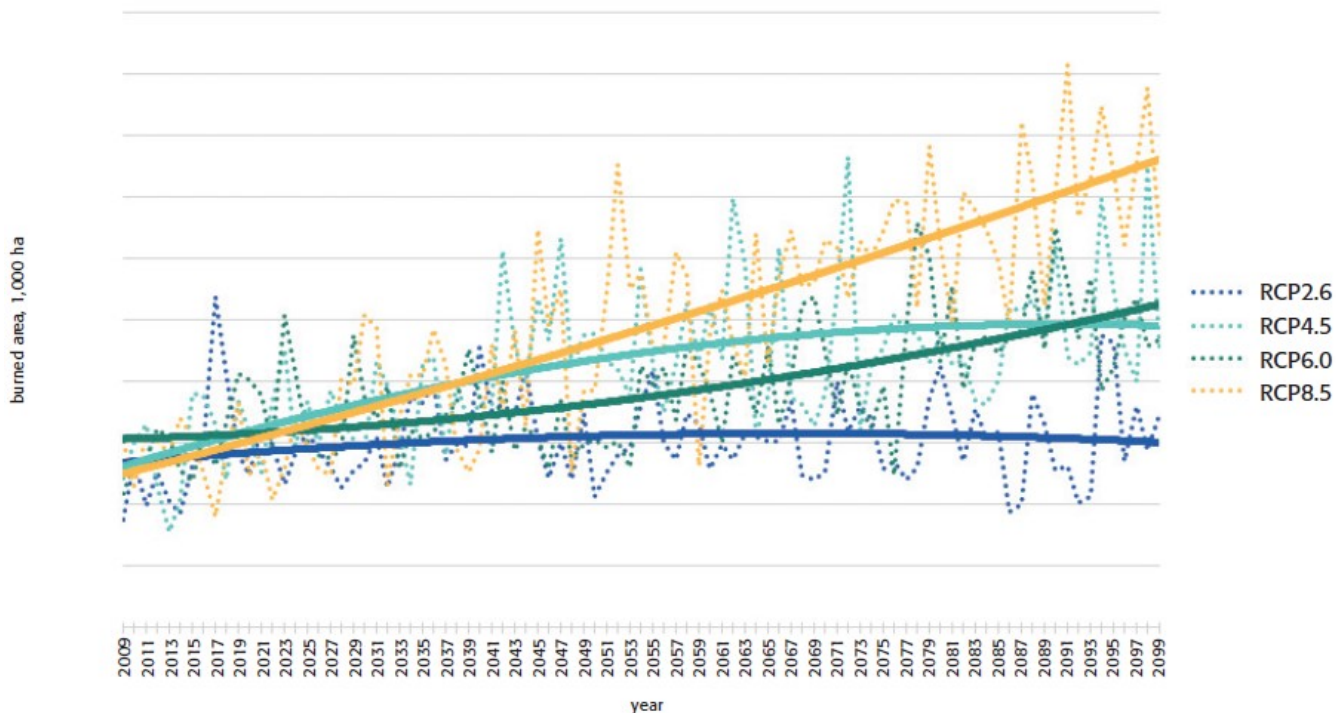
Un regard prospectif sur l'offre de bois en Europe

27 mai 2024

L'Union internationale des instituts de recherche forestière ([IUFRO](#)) a publié, en février 2024, un rapport sur l'avenir de l'offre de bois en Europe. Il s'inscrit dans le projet [Teaming up 4 forests](#), une plateforme d'échanges entre acteurs scientifiques et économiques sur l'avenir du secteur forêt-bois. Ce travail complète les recherches sur les conséquences écologiques du réchauffement climatique et met en avant les implications économiques pour les acteurs de l'aval industriel.

La première partie présente les facteurs ayant une influence sur l'offre de bois et elle propose des trajectoires d'évolution. D'ici la fin du siècle, le changement climatique affecterait négativement la croissance des arbres (figure), notamment en Europe centrale et du Sud. Il perturberait aussi la distribution des essences d'intérêt économique (ex. sapin de Douglas, épicéa). D'après les auteurs, des politiques publiques multi-échelles (locales, nationales, européennes), aux objectifs divergents, pourraient selon les régions contraindre l'offre (ex. conservation, carbone) ou la favoriser (ex. bioéconomie). La gestion forestière privée pourrait devenir plus passive, du fait entre autres du vieillissement des propriétaires. Elle pourrait aussi être motivée par d'autres objectifs que la production de bois, par exemple pour des propriétaires urbains, ce qui limiterait les récoltes. Par ailleurs, les conflits géopolitiques et commerciaux conduiraient à un recentrage du commerce autour de chaînes d'approvisionnement régionales. Porté par des investissements dans l'innovation, le secteur bois européen se dirigerait vers des produits innovants à forte valeur ajoutée (ex. chimie, dérivés du bois). Moins dépendants de la nature de la ressource que des quantités disponibles, ces produits nécessiteraient une articulation avec les usages traditionnels et la mise en place d'une logistique industrielle adéquate.

Évolution historique et projetée des surfaces affectées par les feux de forêts en Europe, selon différents scénarios climatiques



Source : IUFRO

Lecture : les traits pleins sont une tendance lissée des courbes en pointillés.

En combinant ces facteurs, la seconde partie du rapport décrit trois scénarios d'évolution de l'offre de bois, et leurs implications pour les acteurs de la filière à différents horizons temporels : 2030, 2050, 2100. Ces scénarios reposent sur trois hypothèses contrastées de transition écologique de l'économie (figure). Étant donné son focus sur l'offre de bois et l'industrie, le rapport aborde peu les questions de biodiversité et de services écosystémiques culturels et de régulation.

Scénarios prospectifs sur l'offre de bois en Europe

Overview of scenarios

Scenarios			
Factors	'Environmental sustainability first'	'Bioeconomy in a divided world'	'Fossil economy first'
Climate change	Low (below 2°C)	Medium (2–3°C)	High (above 3°C)
Policy factors	Priority of environmental policy at EU and national level	Environmental policy takes priority at EU level, but bioeconomy policy takes priority at national level	Incoherencies between EU and national environmental and economic policies
Market and technological factors	Low economic growth in Europe, strong trade within BRICS countries	Knowledge-based circular bioeconomy	Energy-intensive fossil economy
Geopolitical factors	Low energy and bioeconomy intensity worldwide	High priority given to regional green energy, and to bioeconomy self-sufficiency, in Europe, and rivalry with 'Global South'	Global push for political and economic development
Demographic factors	Low population growth and urbanisation in Europe and worldwide	Low population growth in Europe and 'Global North', high population growth in 'Global South'	Low population growth in Europe, high population growth in 'Global South'
Forest management	Ecosystem management approach	Wood use-oriented sustainable forestry	Forest calamities management

Source : IUFRO

Miguel Rivière, Centre d'études et de prospective

Source : [International Union of Forest Research Organizations](https://www.iufro.org/)