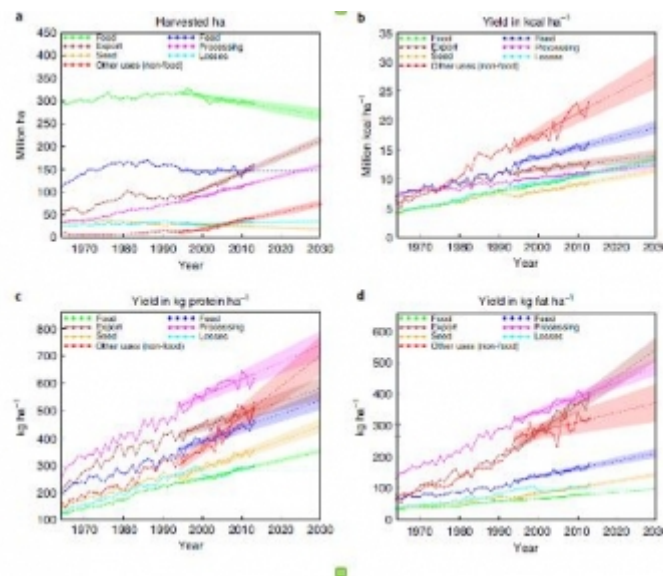


# Prospective des productions animales en Pays de la Loire

15 décembre 2021

La Chambre d'agriculture des Pays de la Loire s'est livrée à un exercice de prospective sur diverses productions animales ([volaille de chair](#), viandes [porcine](#) et [bovine](#), [veaux de boucherie](#), [lait](#)) à l'horizon 2030. Les résultats ont été publiés en septembre et novembre 2021. Elle avait déjà fait le même exercice en 2015 avec 2020 pour horizon. En concertation avec des professionnels, chaque étude a comporté une analyse bibliographique, suivie d'un état des lieux de la filière considérée et d'une exploration des facteurs d'évolution (figure ci-dessous). Plusieurs scénarios ont enfin été élaborés, portant sur le contexte, la demande (à différentes échelles) et l'offre régionale.

## Facteurs clés et représentation du système étudié



Source : Chambre d'agriculture des Pays de la Loire

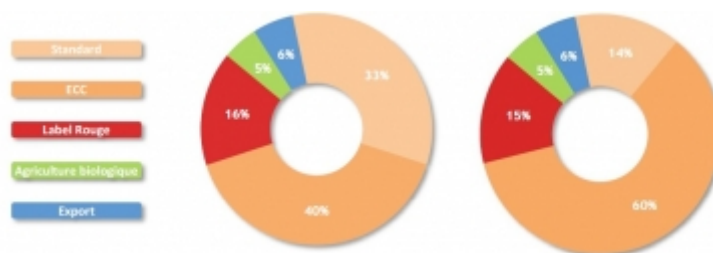
Retenons ici l'exemple de la volaille de chair, pour laquelle cinq scénarios sont proposés, basés sur des hypothèses de contexte communes : les auteurs retiennent une population nationale de 70 millions d'habitants en 2030, des aléas climatiques et sanitaires accrus, et une croissance économique plus soutenue dans les pays émergents que dans les pays développés. De plus, la demande serait marquée par une augmentation de la consommation nationale de volaille, une stabilité de la part de marché des Pays de la Loire et des exportations vers le Moyen-Orient. Enfin, la production biologique doublerait et la croissance des ateliers de volaille de chair ralentirait.

En scénario tendanciel, la consommation continuant à croître, l'offre locale augmente de 16 %, avec une stagnation de la viande Label rouge et un doublement de l'offre biologique. Un scénario alternatif associe hausse de la consommation nationale de viande et diminution des importations, la production locale augmentant de 17 %. Un scénario de rupture économique comporte une stagnation de la consommation française, avec des acheteurs se tournant vers des produits moins onéreux venant de l'étranger (+ 33 %), ce qui entraîne une baisse des productions

nationale (- 14 %) et ligérienne (- 15 %).

Enfin, les deux derniers scénarios envisagent une rupture sociétale, avec le boycott des élevages ne tenant pas compte du bien-être animal, et une chute de la demande (- 5 % par rapport à 2019). Les élevages standards, tous disparus, sont remplacés majoritairement par des élevages free range avec parcours extérieurs dans le premier scénario, par des élevages ECC (*European Chicken Commitment*) dans l'autre. Pour des raisons de prix, une consommation de poulets standards persiste, sous forme d'importations, et la production nationale comme ligérienne chute fortement (- 29 % et - 35 % en Pays de la Loire selon le scénario). La figure ci-dessous compare les modes de production, pour deux scénarios, qui illustrent bien les conséquences d'hypothèses différentes sur les modes d'élevage.

**Part des modes de production dans le volume de poulets produits en 2030 en fonction du scénario tendanciel (gauche) et alternatif (droite)**



Source : Chambre d'agriculture des Pays de la Loire

Franck Bourdy, Centre d'études et de prospective

Source : [Chambre d'agriculture des Pays de la Loire](#)