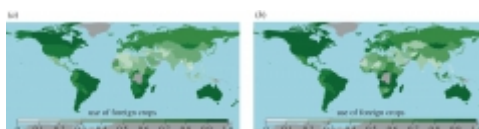


Quelle est la part des plantes cultivées non natives dans les consommations et productions nationales ?

12 juillet 2016

16 chercheurs ont réalisé une quantification de la part des cultures végétales non endémiques dans nos consommations et productions. Partant des données disponibles sur FAOstat, ils ont regardé la consommation en calories (kcal par jour et *per capita*), en lipides, en protéines et en poids ; la production a été évaluée en termes d'hectares de production, de tonnes produites et de valeur (en dollars). Parallèlement, ils ont identifié les « régions primaires de diversité », autrement dit la localisation de la première domestication des plantes étudiées. La carte établie découpe le monde en 23 régions ; cette segmentation repose sur des paramètres éco-géographiques expliquant la distribution spatiale des espèces végétales. Les auteurs en soulignent la limite en termes de résolution.

Part des plantes cultivées non natives dans les consommations (a : en calories) et dans les productions agricoles (b : en tonnes) par pays

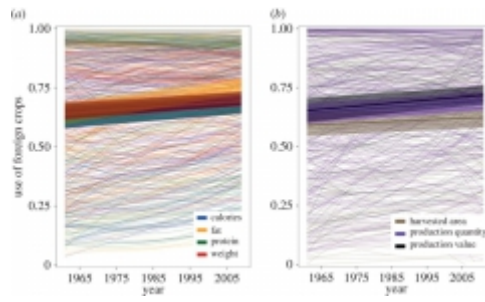


Source : *Proceedings of the Royal Society B*

Leurs résultats, publiés dans la revue *Proceedings of the Royal Society B*, montrent une grande connexion entre ces différentes régions. En effet, les systèmes de production nationaux reposent sur des espèces non natives pour environ 69 % en moyenne, une valeur proche de celle obtenue pour les consommations. Ce pourcentage est d'autant plus important pour des pays isolés ou éloignés des « régions primaires de diversité », comme l'Australie et la Nouvelle-Zélande, à l'inverse de pays où les aliments de base traditionnels sont peu diversifiés et dont les limites se superposent avec ces régions de diversité (ex : Cambodge, Bangladesh).

Les auteurs ont également étudié l'évolution de l'utilisation des espèces non endémiques entre 1961 et 2011, et montrent une connectivité accrue, en particulier en Afrique, en Asie, en Amérique centrale, dans les Andes et en Amérique du Sud. Par ailleurs, cette publication met en évidence le rôle de certaines « régions primaires de diversité », moins citées dans la littérature. Par exemple, l'Amérique du Nord contribue de façon significative aux systèmes alimentaires actuels via le tournesol, source de lipides.

Evolution de la part des plantes non natives dans la consommation entre 1961 et 2009, ainsi que dans les productions agricoles entre 1961 et 2011 (chaque trait fin représente un pays)



Source : *Proceedings of the Royal Society B*

Élise Delgoulet, Centre d'études et de prospective

Source : [Proceedings of the Royal Society B](#)